

Página 1 de 3	GESTIÓN PEDAGÓGICA	
	TALLER DE PROMOCIÓN ANTICIPADA	
	DEPARTAMENTO: ARTÍSTICA Y CULTURA	

<u>Taller Promoción anticipada</u>	<u>Habilidad para expresar sensaciones, sentimientos e ideas a través de producciones artísticas.</u>	<u>7°</u>
Actividad	Competencia / Tema	Grado
María Virginia Barón Aguirre		
Docente	Estudiante	

<p>INDICADORES DE DESEMPEÑO A REFORZAR:</p> <ul style="list-style-type: none"> • Realiza composiciones manejando la teoría del color, la forma, la textura, la transparencia, la yuxtaposición y el espacio. • Emplea los recursos artísticos, culturales, lúdicos y creativos a manera de transformación resiliente de su ser, durante su desempeño escolar en este tiempo de transformación de conciencia mundial. • Aplica con creatividad, imaginación y recursividad, los elementos de la plástica, el dibujo, la escultura o la pintura, en obras artísticas que expresan su sentir e ideas transformadoras.
--

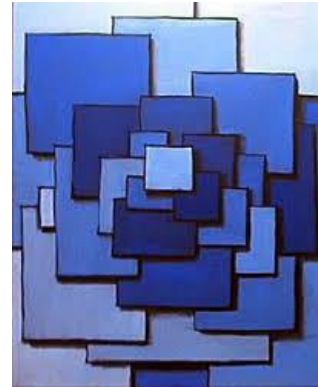
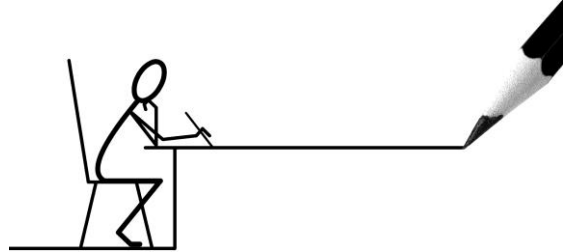
Elementos de composición en la imagen.

La organización de la forma se basa en la construcción de una imagen. Para ello es necesario utilizar, de manera ordenada, todos los elementos del lenguaje visual, es decir, ordenar o componer las figuras sobre un espacio bidimensional (si se trata de una fotografía, un cuadro, un cartel, etc.) o tridimensional (en caso de que sea una escultura, un escenario de teatro, un edificio, etc.). En definitiva, organizar la forma o componerla consiste en colocar en el espacio apropiado varias figuras de manera que se obtenga una imagen estética. Esta imagen debe producir el efecto deseado y se debe poder leer de forma fácil y agradable.

Definiciones:

- 1 ESPACIO: Es el área proporcionada por un motivo. Puede tener dos dimensiones (alto y ancho). En otras palabras, es el plano dónde realizamos algo.
- 2 COLOR: Es la parte más expresiva de la obra y vemos estos colores gracias a que los objetos los reflejan. Cuando los colores primarios se mezclan se forman los colores secundarios: verde, violeta y naranja. Los colores terciarios se obtienen mediante la mezcla de un primario y un secundario: amarillo-naranja, rojo naranja, violeta-rojo, azul- violeta, azul-verde y amarillo-verde. Una de las cualidades del color es el Valor, luminosidad o simplemente luz, describe cual claro es el color para crear diferentes estados de ánimos en otras palabras es la degradación del color de lo más claro a lo más oscuro.
- 3 FORMA: es una zona que define objetos en el espacio, puede ser geométrica como (cuadrados y círculos) u orgánica (como formas naturales o libres). Las formas pueden ser bidimensionales (largo y ancho), usualmente delimitadas por líneas o tridimensionales (largo, ancho y altura). Al visualizar una obra de arte, lo primero que observamos son representaciones con una forma determinada, ya sean figurativas o abstractas.
- 4 TEXTURA: Es la cualidad de una superficie que puede ser vista o sentida. Hay dos tipos de textura: la óptica (visual) y la textura que se puede tocar (táctil). Las texturas pueden ser ásperas o suaves, blandas o duras. Las texturas no siempre se sienten como se ven, por ejemplo, si representamos un cardo lleno de espinas en un cuadro, en realidad si pasáramos la mano por las espinas de la pintura, la textura sería suave.
- 5 EL PUNTO: Es un marcador de espacio, es la marca más pequeña dejada sobre una superficie por un instrumento, lápiz, pincel, pluma, etc. El punto es la base de toda composición plástica, donde el artista hace uso consciente de él durante su trabajo artístico. Es el elemento de expresión plástica más elemental y pequeño.

- 6 LA LÍNEA: Es una marca continua con mayor longitud que anchura, hecha en una superficie, por un punto en movimiento. Es lo que llamamos sucesión de puntos, pueden ser continuas o discontinuas, rectas o curva. Es uno de los siete elementos básicos.
- 7 LA TRANSPARENCIA: Son dibujos en los que se puede ver algo que se supone no debería verse, como dientes en una boca cerrada o un órgano (el hígado, digamos) en un cuerpo humano entero y vestido.
- 8 LA YUXTAPOSICIÓN: la disposición de las formas o figuras unas junto a otras, sin superposición total, de modo que unas oculten parcialmente a otras. Es propia del arte arcaico.



Actividad #1

Después de haber leído todo el texto sobre los elementos de composición y sus definiciones, observa bien cada una de las imágenes y en la línea que corresponda escribe el elemento de composición al que pertenece.

Actividad #2

En una hoja de block realiza un dibujo o un collage creativo donde se evidencien todos los elementos de composición de forma armónica.



Actividad #3

- Escribe los elementos de composición que viste en la anterior imagen.



Actividad 4

- En el recuadro enseguida de la imagen del pájaro dibuja lo más parecido posible, la imagen y luego coloréalo manejando tonos diferentes en cada forma.
- Luego de dibujarlo y colorearlo, describe la imagen en una frase.

Actividad 5

Elabora una historieta sobre el cuidado del medio ambiente, con 10 viñetas. Lo puedes realizar en una hoja de block.

¿Qué significado tiene la historia del arte?

La historia del arte es el relato de la evolución del arte a través del tiempo. Entendido como cualquier actividad o producto realizado por el ser humano con finalidad estética o comunicativa, a través de la cual se expresan ideas, emociones o, en general, una visión del mundo, empleando diversos recursos, como los plásticos, lingüísticos, sonoros o mixtos.

ARTE RUPESTRE O DE LAS CAVERNAS:

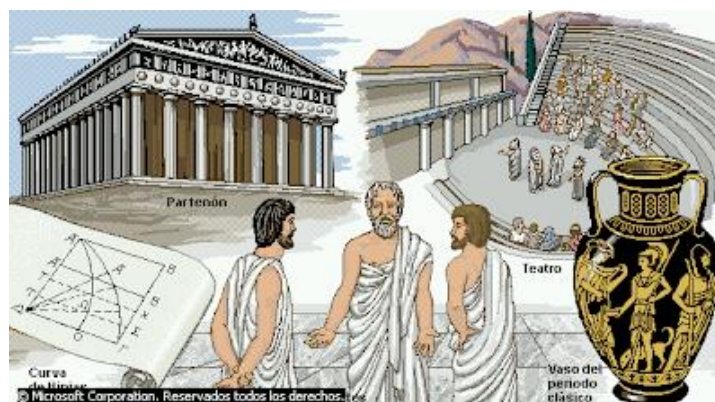
MAPA MENTAL: PINTURA RUPESTRE



ARTE EGIPCIO:



ARTE GRIEGO:



ARTE PRECOLOMBINO:

LOS MAYAS

Los centros urbanos como Tikal, Calakmul, Palenque y Chichén Itzá fueron los más destacados.

A diferencia de los egipcios, griegos y romanos, los Mayas sí conocieron el CERD. Esto le permitió realizar cálculos más precisos.

Los Mayas se encontraban localizados en la península de Yucatán y sus alrededores. En el área correspondiente a México, Belice, Guatemala, El Salvador y Honduras. Algunos poblados Mayas se encontraban en lugares desérticos (Chichén Itzá) y otros en lugares húmedos (Palenque).

La religión Maya justificaba los sacrificios sanguíneos como ofrenda a los dioses y utilizaban el Tabaco en las ceremonias.

La dieta se componía básicamente de maíz, los frijoles eran la fuente principal de proteína, se elaboraba la preparación de diferentes formas, cruda, seca, y tostada, el aguacate, la papaya, la guayaba, conejos, armadillos, mono, sapo, quacamayas y otros tipos de aves, tortugas e iguanas. Pero la carne más común para comer era el pavo, seguido del pescado, langosta, camarón, caracol y mariscos en general. La bebida de chocolate preparada de cacao.

Los Mayas lograron una sociedad rica y desarrollada. Tenía poder e influencia sobre millones de personas. Igual que los demás pueblos americanos, no conocían el hierro, ni la rueda, ni los caballos.

El calendario, fue producto de su precisión matemática y su interés por la astronomía.

El Jade era la piedra preferida para sus objetos precados.

Los artesanos Mayas creaban: Funcionarios y Sacerdotes, Nobles, Artesanos, Mercaderes y Comerciantes, Esclavos.

ARTE GOTICO:

SAINTE CHAPELLE

Ejemplar muestra de gótico radiante, un enorme relicario con una belleza impresionante en su arquitectura.

Infografía: Christian Goyasso León

Ubicación: París, Isla de Francia, Francia
 Tipo de inmueble: Religioso.
 Culto: Catolicismo.
 Diócesis: Arquidiócesis de París.
 Edificación: 1242-1248
 Estilo arquitectónico: Gótico radiante.

El proyecto se debe a Pierre de Montreuil que la edificó en un corto periodo de 1242 a 1248. Su estructura es una obra maestra del gótico radiante. Al punto que algunos consideran que sirvió de modelo al proyecto de esta arte.

La Sainte Chapelle se encuentra en la Ile de la Cité, a un costado del Palais de Justice y muy cerca de La Conciergerie. La entrada a la Sainte Chapelle se encuentra a la izquierda del Palais de Justice.

EL PINÁCULO CENTRAL
 Uno de los elementos más destacados es el pináculo central, que tiene un estilo flamígero, que supone una fase de evolución barroca dentro de su estilo.

AVISO
 Esculpido por Adolpho Geoffroy y representa la Pasión fue colocado tras la restauración de la capilla en 1837.

EL ROSÓN
 De 9 metros de diámetro, representa el Apocalipsis.

Las vitrales de la nave, de 15,20 metros de alto, por 4,70 metros de ancho, están divididos por dos ejes, encima de los cuales hay un rosón de 6 lobos.

VITRALES
 En total, en la capilla hay unos 600 metros cuadrados de vidrio trabajado y al menos dos tercios partes son originales de la época en la que fue construida la capilla. Todos los vitrales representan escenas religiosas. Una tercera parte de estos vitrales fueron destruidos en distintas épocas de la historia, sobre todo durante la Revolución Francesa pero sus labores de restauración realizadas desde el Siglo XIX hacen que la Sainte Chapelle se vea hoy como se ve hace más de 800 años.

Reliquia que es la corona de espinas de Jesús y un pedazo de la cruz donde murió, actualizan en algún momento resguardadas en la Santa Capilla pero más tarde, durante la Revolución Francesa se perdieron.

Su construcción fue ordenada por San Luis IX de Francia en 1248 y fue edificada en tan solo 7 años, todo un récord para esa época.

Sobre cada planta se levanta la estatua de un apóstol. Las estatuas de las columnas coloreadas hacen que la bóveda pareciera más ligera.

En esta se donde encuentran los grandes vitrales y era para uso exclusivo de la realeza, dedicado a la santa cruz. Tiene 20.5 m. de altura.

Por de él presente en planta, muros y columnas, un conjunto símbolo de Castilla, por ser Luis IX hijo de Blanca de

Su uso era solo para los cortesanos y está dedicada a la Virgen María, simboliza su parte para la capilla superior con 7 m de altura.

ACTIVIDAD #6

Elaborar un cuento creativo de la vida desde la antigüedad hasta el medioevo o gótico, ilustrando la caratula, el inicio, el desarrollo y el final del relato. (Se elabora en 5 hojas de block)